

DÉTOURNÉES!



Collectif Freddy Morezon

Avant-propos

Après avoir mené le projet Court-Circuit sur la métropole toulousaine, le collectif Freddy Morezon s'investit dans un nouveau projet de territoire sur 2025-2026 dans le département du Gers. Ce choix s'inscrit dans une relation de proximité et d'affinité avec ce territoire, renforcée par le fait que l'un des musiciens y réside et que des liens solides, à la fois professionnels et humains, ont été tissés avec la Coopérative du Bouche à Oreille (BAO) à Simorre.

Depuis 2016, les artistes du collectif sont régulièrement programmés et accueillis en résidence au BAO, qui est structuré en SCIC (Société Coopérative d'Intérêt Collectif). Ce lieu incarne une dynamique de coopération et d'ancrage territorial, centrée sur la restauration mais aussi sur le développement d'un projet de territoire liant musique, arts visuels, agriculture et lien social. C'est dans ce contexte qu'est né en 2022 l'événement **Simorezon**, une initiative co-organisée par Freddy Morezon et le BAO. Pendant trois jours, Simorezon a permis de **réunir musique, arts visuels et cuisine**, à travers des rencontres artistiques et humaines, ponctuées de moments improvisés, d'une balade musicale et de concerts.

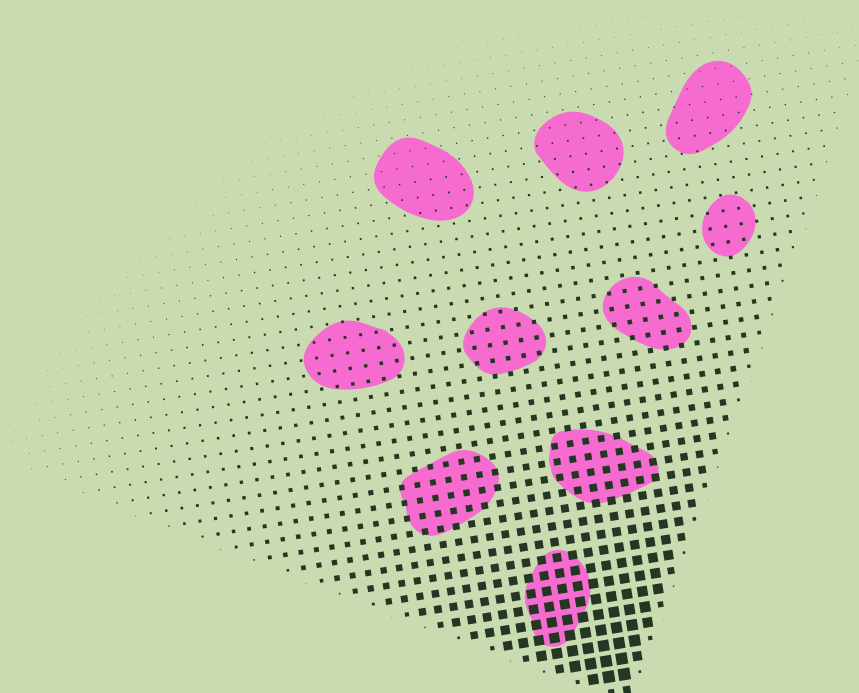
Fort de cette première collaboration, le projet Dé(tournées) poursuit et élargit ce travail artistique de territoire en partenariat avec le BAO. Son ambition dépasse désormais les frontières de Simorre, pour s'étendre aux communautés de communes rurales alentour. Ce projet s'inscrit également dans les enjeux définis par le Plan Culture et Ruralité du Ministère de la Culture, en **interrogeant par la création artistique la place des territoires ruraux** et leur aménagement dans le cadre de la transition sociétale.

Le projet

Le projet Dé(tournées) s'inscrit dans une démarche artistique et culturelle en lien avec les spécificités du territoire du Sud du Gers. Il vise à **renouveler notre regard sur les espaces ruraux à travers des créations partagées et des performances in situ**, tout en valorisant les habitants comme acteurs à part entière de cette redécouverte.

Les territoires ruraux sont souvent appréhendés à travers des représentations réductrices qui les figent dans une image de stagnation et de manque de dynamisme. Cette perception les associe fréquemment à la mémoire, à la tradition et à la culture paysanne, laissant dans l'ombre leur potentiel d'évolution et de créativité. Le projet Dé(tournées) se donne pour objectif **de questionner et renverser cette image**. Nous voulons centrer notre réflexion sur le territoire et sa dimension culturelle et utiliser la culture et la création artistique pour **révéler et valoriser les dynamiques locales**.

Dé(tournées) c'est faire un pas de côté pour repenser l'espace rural, en observant la ruralité sous un nouveau regard et en mettant en lumière ce qui est souvent invisibilisé. L'enjeu est de faire ressortir les particularités des espaces, leurs dynamiques et leur richesse culturelle à travers une approche itinérante et sensible.



Porté par les musiciens du collectif Freddy Morezon, ce projet s'appuie sur leur **approche singulière de la création musicale**, qui mêle improvisation, écriture orchestrale et influences des musiques populaires. Les artistes du collectif, connus pour leur capacité à explorer des formats innovants et hybrides, élaborent ici des interventions où la musique devient un vecteur de questionnement et de transformation de l'espace. Leurs propositions sont ancrées dans une esthétique audacieuse qui joue sur la rencontre des genres, du free-jazz à la musique cinématographique, pour offrir une nouvelle perception des lieux traversés.



Durant deux ans, ces collaborations donneront lieu à des créations éphémères, à **des temps de recherche et d'innovation partagée**, mais aussi à des moments de **réflexion collective autour de la ruralité** et de ses imaginaires. Dé(tournées) souhaite ainsi déconstruire les représentations stéréotypées des territoires ruraux et amener chacun à envisager ces espaces autrement.

Partenariat avec la Cie Espégéca

Le collectif Freddy Morezon souhaite s'associer sur ce projet avec la **compagnie Espégéca** afin de poser un **travail de scénographie** sur la construction et le déroulé du projet Dé(tournées). Fondée en 2015 par Céline Schmitt et Ivon Delprato, la Compagnie Espégéca travaille autour du **théâtre d'objet et de l'expérimentation sonore et visuelle**. Elles abordent la scène comme un espace de questionnement, un espace qui invite à expérimenter le processus du questionnement lui-même. En 2022, elles ont créé un spectacle intitulé « Rien à Voir » qui **questionne le processus de représentation et la fabrique du regard** grâce à un dispositif scénique immersif dans lequel les spectateurs sont invités dans des sortes de cabanes d'affût qui ouvrent chacune un point de vue différent et fragmenté de la scène.

La base de la proposition sur l'ensemble du projet est de partager le dispositif du spectacle « Rien à Voir » comme support de recherche et d'exploration de la poésie des angles morts et du regard décadré avec les musiciens du collectif Freddy Morezon.

Céline Schmidt et Ivon Delprato adapteront la disposition des modules et les propositions en fonction des envies et des idées de chacun ainsi qu'en fonction des lieux d'implantation et du temps de travail.

Le dispositif place les spectateurs dans un point de vue et un angle d'écoute unique et singulier.

Il permet des recherches visuelles, plastiques, corporelles et sonores. Il est déjà en lui-même un grand instrument. Il peut aussi servir de support de projection.



Les Objectifs

- **Permettre un accès direct à la création artistique et à la diffusion**
- **Activer les droits culturels des personnes d'un territoire**
- **Développer l'interconnaissance pour que les acteurs et les habitants se retrouvent, échangent, et raisonnent ensemble autour d'enjeux à l'échelle du territoire**
- **Faciliter la mobilité des artistes, des œuvres et des publics**
- **Rendre la pratique artistique accessible à tous, en étant présent sur un territoire et en proposant des ateliers ouverts à différents âges (jeune public, adultes, ados...) et différents publics (en situation de handicap, en QPV, non francophone...)**

Le Territoire

Le projet Dé(tournées) investit les vallées du Fézensaguet, du Gimois et du Savès, territoires ruraux du sud du Gers, pour proposer une série d'actions artistiques et de rencontres avec les habitants. Ces trois vallées comptent au total 83 communes et s'étendent sur les communautés de communes Bastides de Lomagne, Arrats-Gimone et le Savès. Ce choix géographique permet de concentrer les interventions artistiques dans des zones accessibles, facilitant la mobilité et les échanges entre les villages voisins. Parmi les principales communes, on retrouve Mauvezin, Cologne, Sarrant, Simorre et Lombez. Quelques actions, notamment de restitution ou de programmation, pourront également se dérouler à Auch, chef-lieu du département, pour offrir une résonance élargie au projet.

Le projet sera construit selon 4 grands axes.

- 1-Exploration sensible des territoires
- 2-Incubation et Expérimentation
- 3-Poétique du partage
- 4-Echos festifs

Le projet Dé(tournées) démarrera **le 31 mai 2025** avec le lancement du prélude du Simorezon à Simorre, à l'occasion des 15 ans de la coopérative du Bouche à Oreille.

Il se poursuivra à partir **d'octobre 2025 avec la deuxième édition de Simorezon**. Ce week-end dédié aux performances musicales et visuelles sera l'occasion de poser les bases du projet tout en établissant des connexions avec diverses structures et initiatives locales à Simorre. La programmation est en cours, elle sera présentée au printemps 2025.



Axe 1 : Exploration Sensible des territoires

Les actions regroupées sous ce thème chercheront à interroger les ressources du territoire, que ce soit le paysage, les savoirs-faire, l'architecture... Il s'agit ici de révéler les particularités de ces espaces, leurs dynamiques et leur richesse culturelle. A travers un travail de diagnostic du territoire, de parcours itinérants, d'installations artistiques, le collectif Freddy Morezon et les habitants deviendront acteurs de cette relecture du territoire.

Ateliers de Cartographie Sensible

Cet atelier propose aux participants de découvrir un territoire à travers l'art de la cartographie sensible, en créant des cartes qui reflètent les ressentis, souvenirs et perceptions personnelles des lieux explorés. Eela Laitinen, artiste plasticienne, invite les participants à s'immerger dans le parcours, en laissant leurs impressions guider la représentation du territoire.

L'artiste utilisera la technique de peinture à l'encre de Chine pour mener ce travail artistique, permettant d'explorer les qualités expressives de l'encre. Les participants apprendront à créer des carnets de bord à partir de croquis et de prises de notes, capturant ainsi l'essence des lieux parcourus.

Public : Tout public, croiser des enfants, adultes seniors

Effectifs : Groupe de 15 personnes par séance

Durée : 4 séances par types de public

En savoir + : [Site d'Eela Laitinen](#)



La Balade à vélo de Mister Bishop

Imaginée par Mister Bishop, la balade à vélo invite à explorer le territoire en milieu naturel au fil d'une échappée musicale à ciel ouvert. Mister Bishop, homme-orchestre moderne et tout terrain, y livre une musique aux mélodies alambiquées et aux percussions survitaminées, mêlant spontanéité et inventivité. Ensemble, les participants sillonnent les voies cyclables, profitant des paysages apaisants, ponctués ici et là de sons étranges et captivants. Les concerts et ambiances sonores rythment la balade, parfois l'occasion d'une halte, parfois un simple accompagnement pour mieux savourer le chemin partagé.

Public : Tout public

Effectif : 70 personnes

Durée : 2h00

En savoir + : [Découvrir Mister Bishop](#)



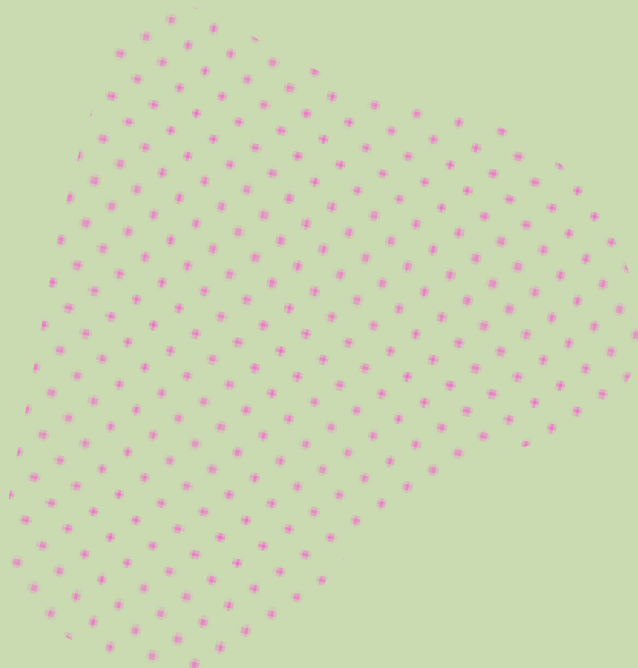
Atelier d'exploration musicale et spatiale

Sébastien Bacquias propose un projet collaboratif avec des lycées professionnels (agricoles, artisanat d'art) autour de la captation sonore des outils et machines utilisés dans leurs métiers. L'action comprend des séances d'écoute et d'enregistrement, au cours desquelles les lycéens découvriront et captureront les sons issus de leurs pratiques professionnelles. À partir de ce matériau sonore, une partition pour contrebasse sera créée, intégrant les textures et rythmes des machines. À la fin des ateliers, les lycéens pourront interpréter la pièce en direct, en interaction avec leurs outils et avec la contrebasse, pour une performance musicale singulière. Cette composition sera enregistrée et diffusée lors de la présentation des cartographies sensibles, permettant une exploration spatiale immersive des univers professionnels des élèves.

Public : lycéens professionnels

Effectif : 1 classe

Durée : 6 séances



Les Balades musicales du Grand Silence

Le Grand Silence est un orchestre toulousain. Il mêle percussions, instruments à vent, contrebasse, chant et samples pour créer une aventure sonore entre dés pipés, ruée vers l'or et villes fantômes. Le Grand Silence propose une balade musicale insolite à la croisée du spectacle vivant et du cinéma, fortement inspirée par l'imaginaire du western.

Au cœur de ces déambulations, les musiciens se transforment en personnages mystérieux, tantôt silhouettes muettes, tantôt porteurs de sons envoûtants. Dirigé par un maître de cérémonie au mégaphone, le public suit un parcours sonore où la nature devient le décor vivant de cette épopée musicale.

Public : tout public

Effectif : 80 personnes

Durée : 1h00

En savoir + : [Découvrir Le Grand Silence](#)

Les Réveils en musique de Sweetest Choice

Le Réveil en Musique est un projet d'action culturelle du duo [Sweetest Choice](#) (guitare, trompette) destiné au très jeune public permettant un travail sur le ressenti, l'émotion.

Public : très jeune public (0-6 ans)

Effectif : groupe d'une vingtaine d'enfants

Durée : 40 minutes par groupe d'enfants

En savoir + : [Découvrir les Réveils en Musique](#)



Exploration Sensible des territoires par la Cie Espégéca

Dans le projet Dé(tournée), la Cie Espégéca enrichit l'exploration scénique des musiciens en déployant le dispositif du spectacle Rien à voir, conçu pour inviter les habitants et le public à reconsidérer leur perception de l'espace.

Cartographie sensible, contre-carte, cartographie radicale

La Cie Espégéca installe son dispositif dans un lieu pendant une semaine et propose de :

- mener des recherches avec la plasticienne Eela Laitinen et les habitants lors des ateliers de cartographie sensible,
- réaliser des cartes sensibles dans le dispositif,
- projeter les créations sur les boîtes de Rien à Voir et jouer à distordre le regard avec des dispositifs pour créer des images inversées, diffraction, changement de couleurs...



Axe 2 : Incubation et Expérimentation

Ici seront développés les temps de recherche et de pratique collaborative, où les habitants deviennent non seulement participants, mais aussi acteurs dans l'élaboration de la forme artistique. Ils agissent comme des co-créateurs qui influencent directement le processus. Les artistes nourrissent leur création tout en valorisant les ressources humaines et immatérielles du territoire.

Future Folk Stories

- Travail sous forme de résidence, rencontre et collectage sonore avec Future Folk Stories

Le projet des Future Folk Stories questionne comment les musiques traditionnelles et de manière plus générale les traditions liées à un folklore se transmettent, voyagent et se renouvellent. Initié par groupe de musiciens improvisateurs, les Future Folk Stories prennent la forme de compositions musicales mêlant archives sonores, collectage de voix parlées ou chantées, musique électronique et improvisation en direct. Durant 1 semaine, Robin Fincker et Mathieu Werchowski vont proposer des ateliers de collectage et de composition électroacoustique, des séances d'écoute radiophonique, des émissions de radios....

Public : scolaires, tout public, EHPAD....

Durée : 1 semaine de résidence-rencontre

En savoir + : [Découvrir Future Folk Stories](#)



Cirus Rama

- Travail sous forme de résidence, rencontre et collectage sonore avec Cirus Rama

Cirus Rama est un concert-diapositives, rassemblant Laurent Paris à la batterie et Betty Hovette au cadre de piano. Les 2 musiciens allient musique et projection de diapositives qu'ils glanent chez les habitants. Durant 1 semaine, ils vont proposer des rencontres-collectages, des ateliers d'improvisation autour de la question de l'image, du souvenir.

Public : scolaires, tout public, EHPAD....

Durée : 1 semaine de résidence-rencontre

En savoir + : [Découvrir Cirus-Rama](#)





Les Bureaux de proximité poétique

L'idée des "bureaux de proximité poétiques" est de créer des installations éphémères ou des performances itinérantes qui incarnent des services publics fictifs, étranges ou poétiques, installés dans des lieux de passage en comme une place de village, un marché, ou un café. L'objectif est d'inviter les habitants à réimaginer la présence du service public, tout en engageant une réflexion sur son importance et son évolution dans le monde rural. Cette semaine de travail sera composée de rencontres, performance mais aussi ateliers autour de l'écriture de chansons et de mise en musique. Cette action serait menée par le projet La Ligue des Objets

Public : scolaires, tout public, EHPAD....

Durée : 1 semaine de résidence-rencontre

En savoir + : [Découvrir la Ligue des objets](#)

Autobiographies artistiques

Ce projet de résidence longue en EHPAD se consacre à la création d'autobiographies artistique, retraçant les parcours de vie des résidents à travers des ateliers d'écriture, de dessin, de traduction corporelle, et de création sonore. Chaque session, menée par des musiciens du collectif, l'artiste Eela Laitinen et la compagnie Espégéca, explore la langue et les origines de chacun, en utilisant l'expression écrite et visuelle, des improvisations musicales avec des objets du quotidien, ainsi que des enregistrements pour capturer les voix et les récits des résidents.

En écho au projet Dé(tournées), cette résidence décale le regard pour révéler les dynamiques de territoire, montrant les liens entre vie individuelle et mémoire rurale au sein de la communauté de l'EHPAD.

Public : public d'EHPAD ou d'établissement médicalisé

Effectif : 20 personnes

Durée : 15 jours

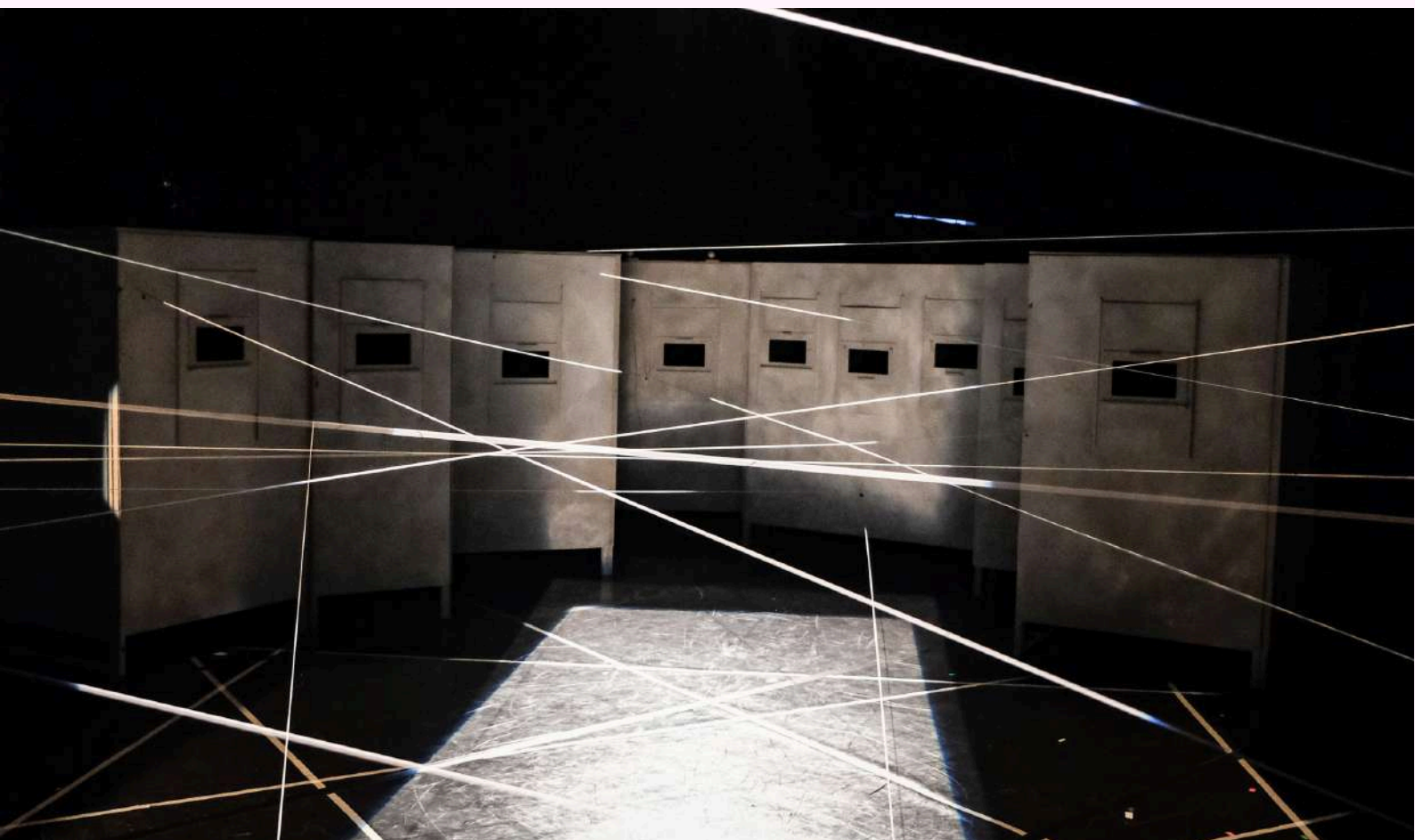
Incubation et Expérimentation par la Cie Espégéca

Labo-recherche

La Cie Espégéca installe son dispositif dans un lieu pendant une semaine pour réaliser des temps de labo-recherche avec Cirus-Rama et Future Folk Stories.

Le dispositif devient un espace de collectage et de diffusion sonore, comme un grand réservoir de mémoire vive. Les artistes proposeront :

- des temps d'ateliers avec les habitants dans le dispositif
- des restitutions sous forme de performances



Axe 3 : Poétique du Partage

La notion de partage et de convivialité est une composante essentielle d'un projet de territoire qui participe à la réussite de la démarche. Il s'agit de créer des moments propices aux échanges, dans une atmosphère détendue et bienveillante pour renforcer les liens sociaux et insuffler une dimension collective au projet.

Souper-Concerts chez l'habitant

Les musiciens se présentent chez des particuliers et participent à l'élaboration d'un repas avec leur hôte puis proposent un concert de musique, le soir, pour tous les invités des hôtes. La soirée se clôture par le partage du repas cuisiné dans l'après-midi. Un travail d'ateliers pourra être proposé en amont par le restaurant le Bouche à Oreille.

Public : tout public

Effectif : de 20 à 40 personnes

Durée : une demie-journée par souper-concert



Mister Bishop à la récré

Mister Bishop s'invite dans les cours de récréation des écoles primaires le temps d'un concert. Une bonne rasade de vitamines, sans sucre ajouté !

Public : Scolaires (primaires, collèges)

Durée : le temps de la récré



Festins artistiques

Repenser le repas du village en spectacle immersif autour du thème de l'alimentation. Sera questionné la saisonnalité des produits, le gaspillage alimentaire, la culture, la convivialité à travers des tableaux spectacles proposés par les artistes et les habitants.

Poétique du Partage par la Cie Espégéca

Le Rural Joyeux

Le dispositif de « Rien à Voir » comme instrument de dégustation dans tous les sens du terme : boîtes à déguster : goûts, sons, odeurs, images...

Sur plusieurs jours et en plusieurs étapes :

- collectage et enregistrement de souvenirs gustatifs auprès des habitants
- invention d'un menu par un cuisinier à partir des souvenirs collectés
- montage sonore des souvenirs pour le soir du repas
- repas : diffusion du montage sonore et improvisation musicale avec les participants à partir des sons culinaires : sons de bouche, de mastication, d'ustensiles, d'appareils électriques, de vapeur ou de friture, etc...

Création de formes de repas spectaculaires co-réalisés avec les habitants



Axe 4 : Echos Festifs

Les temps festifs dans le milieu rural sont des moments privilégiés qui jouent un rôle essentiel dans la vie sociale des territoires. Ces événements ne sont pas uniquement des occasions de divertissement ; ils représentent des moments clés pour renforcer le lien social, célébrer les traditions, et dynamiser la vie collective d'un territoire.

En fanfare !

Des ateliers de pratique musicale, en collaboration avec des Harmonies et des écoles de musique, seront organisés autour d'un répertoire traditionnel éthiopien. Ces sessions, animées par le saxophoniste Marc Démereau et enrichies par la participation de la chanteuse éthiopienne Etenesh Wassié, inviteront les participants à explorer l'improvisation collective. Ce voyage musical ouvrira des perspectives nouvelles et créatives, mêlant traditions et expressions contemporaines.

Public : Élèves d'école de musique, musiciens amateurs

Durée : 10 séances

Le Sim'orchestra

Des ateliers de pratique musicale, animés par Florian Nastorg avec le Sim'orchestra, se concentreront sur la pièce InC de Terry Riley. Ces sessions sont ouvertes à tous, qu'ils soient débutants ou non-instrumentistes, offrant ainsi une occasion unique d'expérimenter et de s'immerger dans la richesse de la musique collective.

Public : tout public

Durée : 10 séances



Eine Brise !

La performance Eine Brise de Mauricio Kagel, conçue pour être interprétée à vélo par des non-musiciens, sera menée par Sébastien Cirotteau et Andy Lévêque. Cette pièce de musique contemporaine, à la fois poétique et tendrement décalée, invite le public à vivre une expérience unique où le mouvement et le son s'entrelacent. En transformant des gestes quotidiens en une œuvre artistique, Eine Brise incarne une certaine mouvance de la musique contemporaine et du théâtre musical, où la légèreté et l'improvisation se mêlent pour offrir une nouvelle perspective sur l'acte de création.

Public : tout public

Effectif : 111 personnes

Durée : 1h00

Foot !

Une action musicale se dessinera autour du football, établissant une analogie entre le sport et la musique. Ce moment de partage et de récit invitera les participants à explorer les synergies qui unissent ces deux univers, souvent présents lors des fêtes de village.

Public : tout public

Effectif : 22 personnes

Durée : 1h30

Les concerts

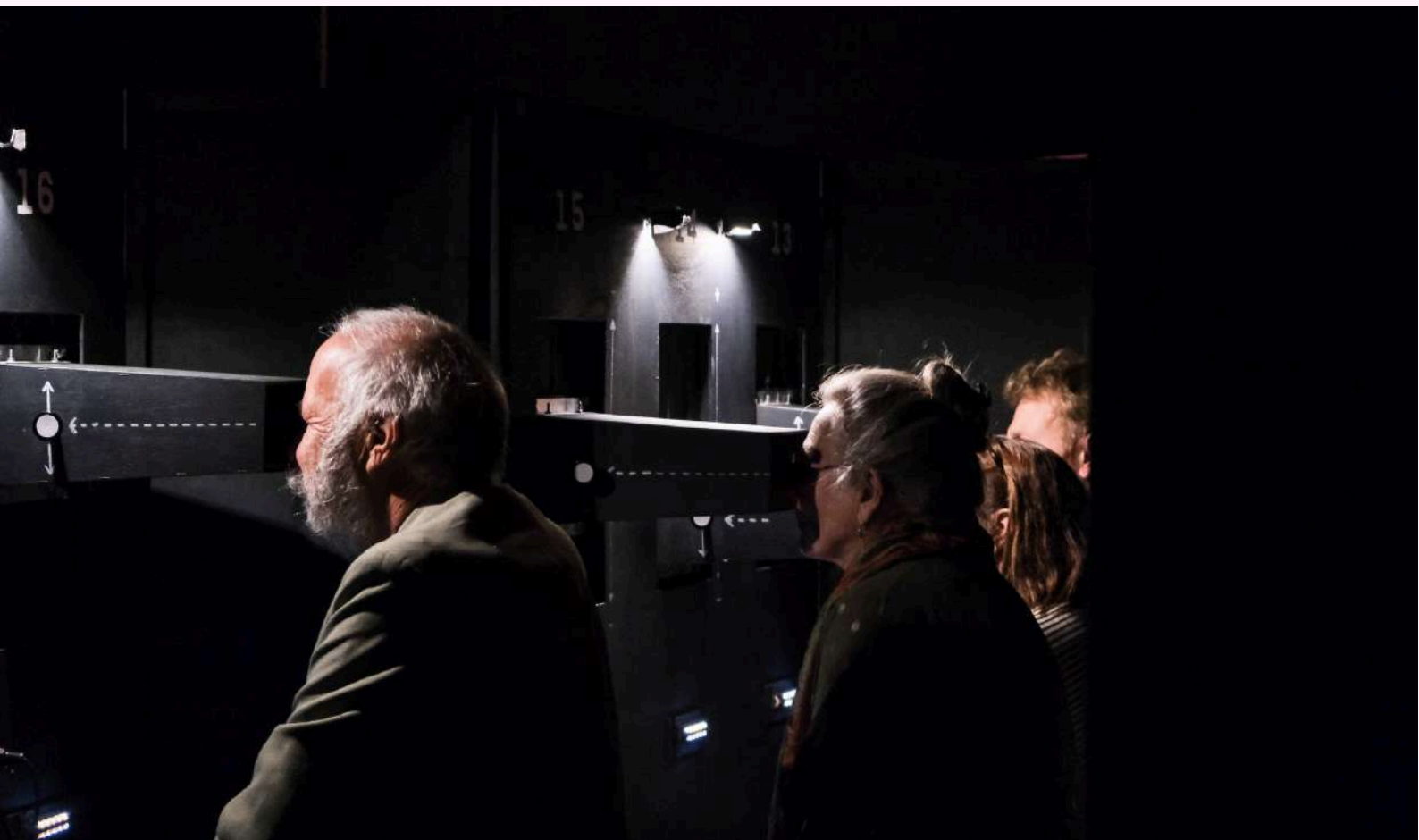
Tout au long du projet, différentes programmations des projets du collectif Freddy Morezon seront proposées dans des lieux partenaires.

Echos Festifs par la Cie Espégéca

Village en fête

Temps de recherche avec et les musiciens et les écoles de musique

Concerts dans le dispositif de « Rien à voir » avec tous les musiciens disséminés dans l'espace et le public dans les boîtes.





Projet imaginé par le Collectif Freddy Morezon
et
la Compagnie Espégéca

Contact

Alexandra Cirotteau
alexandra@freddymorezon.org